



C.12-76MS

**Centrale d'alarme
filaire et sans fil**

Mode d'emploi maître

CE

Fait par :

 MANUFACTURING S.A.

INDEX

	PAGE
INDEX	2
GENERALITES	3
INFORMATIONS RELATIVES A L'ENVIRONNEMENT	3
CONSIGNES DE SECURITE IMPORTANTES	3
DESCRIPTION DU CLAVIER CODEUR	4
INTRODUCTION	5
LES TEMOINS 'POWER ET DAY'	5
LE CLAVIER CODEUR	6
MENU MAITRE	7
MISE EN / HORS SERVICE	8
TEST DE ZONE	10
TEST SIRENES	10
LECTURE DE LA MEMOIRE D'EVENEMENTS	11
PARAMETRES DU CLAVIER CODEUR	12
Ronfleur (Buzzer)	12
Champ d'action, choix de la langue et touches fonctions	13
TRANSMETTEUR	15
TELECHARGEMENT (UP/DOWNLOADING)	15
DATE ET HEURE	16
PROGRAMME HEBDOMADAIRE	16
Edition et Nouveau pas	16
ATTRIBUTION DE CODE	17
Opérateur, Attributs	18
Champ d'action	19
Sections, Nouveau code, Supprimer code	20
ANNEXE 1: Les principales indications de l'afficheur	22
ANNEXE 2: Liste d'événements dans l'historique	23
ANNEXE 3: Résolution des problèmes	25

R&TTE Déclaration de Conformité (DoC): Consultez notre SiteWeb: www.euromatec.be.

Généralités

Votre centrale C.12-76MS a été conçue pour des personnes comme vous qui apprécient la fiabilité, la qualité et la facilité d'utilisation.

La C.12-76MS est le fruit de nombreuses années de recherche approfondie. Les ingénieurs **Eurotec** ont mis en oeuvre les dernières technologies et des matériaux de la plus haute qualité pour concevoir et assembler la dernière génération **Eurotec**. Cela signifie que vous possédez un des systèmes de sécurité le plus complet, le plus avancé et le plus facile à utiliser disponible sur le marché aujourd'hui.

Pour tirer un maximum des bénéfices de votre nouveau système de sécurité Eurotec, il vous faut savoir comment utiliser ses nombreuses fonctions. Ce manuel utilisateur fournit l'information nécessaire pour obtenir la plus grande facilité de manipulation. Il vous aidera aussi à obtenir la meilleure protection pour vous et votre famille. Veuillez donc vous familiariser avec votre C.12-76MS en lisant attentivement ce manuel.

Au cas où vous auriez besoin de service ou d'information sur votre système de sécurité, ses accessoires, sa garantie, ou son entretien annuel, votre installateur Eurotec sera heureux de vous aider.

Pour la protection de vos biens, exigez la fiabilité des produits **Eurotec** qui sont le garant d'un suivi et l'assurance de votre satisfaction.

Informations relatives à l'environnement

Tous les matériaux d'emballage superflus ont été supprimés. Vos appareils sont composés de matériaux pouvant être recyclés et réutilisés s'ils sont démontés par un installateur spécialisé. Veuillez observer les règlements locaux lorsque vous vous débarrassez des matériaux d'emballage, des batteries usagées et des morceaux de câbles éventuels.

Consignes de sécurité importantes

Les produits EUROTEC C.12-76MS sont approuvés par les autorités de test nationales compétentes (Marquage CE, CE0682).

Lors de l'utilisation de votre système de sécurité, des précautions de base sont à respecter.

Ne jamais démonter, ouvrir totalement ou partiellement des appareils. Ne jamais couper ou endommager une partie des câbles.

Ne jamais modifier votre installation sans faire appel à un technicien qualifié.

Toute ouverture des détecteurs, de la centrale, des sirènes provoque instantanément une réaction de sabotage et de tentative de fraude. Dans ce cas, un technicien compétent DOIT intervenir.

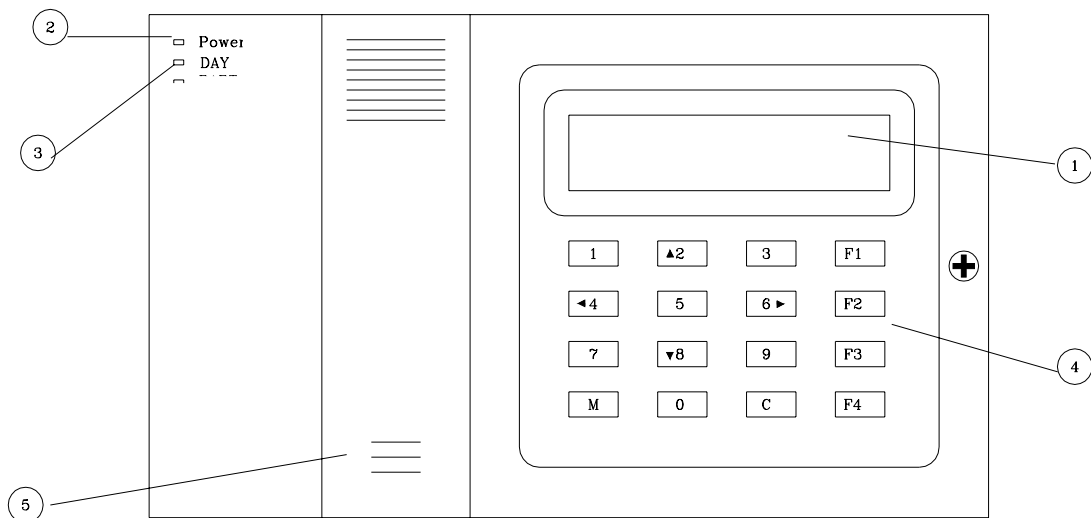
Respecter les consignes d'utilisation données par votre installateur.

Signalez toute anomalie d'utilisation à votre installateur. Ne jamais introduire de liquide ou d'objets extérieurs dans les différents composants de votre système.

Faites attention lors de l'utilisation d'appareils à proximité des différents composants. Veillez par exemple à ne pas utiliser un nettoyeur haute pression à proximité des appareils.

Faites procéder AU MINIMUM une fois par an à la vérification de votre système par l'installateur.

Description du clavier codeur



① Afficheur LCD - affiche les informations en texte clair.

② Témoin **POWER**

Indique la présence du secteur / 230 Volts (position normale allumée).

③ Témoin **DAY**.

Indique la mise en / hors service du système de sécurité.

④ Clavier

Avec les touches ▲▼◀▶ vous pouvez sélectionner une partie du menu (correspondent aux touches 2, 8, 4 en 6).

Avec les touches clavier 1, 2, 3, 4, 5, 6, 7, 8, 9, 0 vous pouvez introduire votre code.

La touche M permet de confirmer votre code ou votre choix.

La touche C permet de corriger, d'annuler une manipulation ou de quitter un menu ou un sous-menu.

Les touches F1, F2, F3 et F4 sont reliées aux fonctions spéciales.

⑤ Ronfleur (le Buzzer) génère un signal sonore au besoin.

Introduction

Un système d'alarme se compose:

- d'une centrale (le cerveau de l'installation) équipée en interne d'une batterie, qui vous garanti un fonctionnement correct de votre installation de détection intrusion, même en cas d'une coupure prolongée de courant électrique.
- d'un ou plusieurs clavier(s) codeur(s).
- d'éléments de détections (Contacts d'ouverture, détecteurs de présence, détecteur d'incendie,...).
- d'une sirène intérieure équipée d'une batterie, qui garanti le fonctionnement même en cas de défaillance complète de la centrale (facultative).
- d'une sirène extérieure (facultative).
- d'un générateur de composition de numéros téléphonique : transmetteur téléphonique (facultatif).
- d'un modem de transmission pour une programmation à distance. C'est ce qu'on appelle le UP/DOWNLOADING (facultatif).

La centrale **EUROTEC C.12-76MS** est conçue pour tirer le meilleur profit des différents éléments qui constitue votre système de protection. Afin de vous familiariser avec la manipulation de votre système, nous vous invitons à examiner attentivement votre clavier - codeur. Celui-ci se présente de la manière suivante :

Le témoin POWER

Ce témoin indique la présence du 230 Volts et l'état de la batterie de la centrale.

- En mode normal, le témoin power est allumé (lumière verte). Cela signifie que votre installation est correctement alimentée par le réseau (230 Volts) et que le niveau de la batterie de la centrale est correct.
- Si ce témoin est éteint : cela signifie que le 230 volts est absent. Le buzzer émet un bip chaque minute.
Remède : vérifier votre disjoncteur principal d'alimentation 230 Volts. Vérifier l'état des fusibles réservés à l'alimentation de la centrale. Si tout semble correct et que vous n'avez aucun appareil électrique qui fonctionne correctement, il s'agit probablement d'une coupure secteur généralisée. Dans ce cas, il faut attendre le retour du secteur pour un rétablissement normal.
- Si ce témoin clignote : cela signifie que la batterie de la centrale est défectueuse. Si l'afficheur de votre clavier codeur vous indique '**ER : BATTERIE DECHARGEE**' veuillez contacter votre installateur.

NOTE: votre système est prévu pour fonctionner correctement en cas de coupure secteur en votre absence. L'autonomie de votre système de sécurité est déterminée par la capacité de la batterie placée dans la centrale.

Le témoin DAY

Ce témoin indique l'état actuel de votre système de sécurité.

- Quand votre système d'alarme n'est pas branché, le témoin DAY est allumé.
- Quand votre système d'alarme est branché, le témoin DAY est éteint.

Regardons maintenant de plus près la signalisation sur l'afficheur. Celui-ci indique au repos :

12/11/06	14:57
----------	-------

Le clavier vous affiche la date et l'heure. Les touches et l'afficheur ne sont pas éclairés. Appuyez sur la touche **C** et vous constatez que les touches et l'afficheur s'éclairent automatiquement pour quelques secondes. Vous constatez également que l'afficheur devient :

CE#00	□□
-------	----

L'afficheur vous donne automatiquement l'état du système. L'afficheur vous indique que la centrale n°00 est hors service.

Si votre système comporte plusieurs sous-centrales, un défilement automatique vous indique l'état actuel des différentes parties.

Le clavier

Les touches numériques sont utilisées pour introduire votre code d'accès ou introduire une valeur numérique. Les touches 2, 4, 6 et 8 sont également pourvues des indications suivantes : ▲, ◀, ▶, ▼. Ces touches permettent de sélectionner une partie du menu.

La touche **M** est utilisée pour confirmer votre code ou pour sélectionner une barre du menu. C'est la touche mémoire.

La touche **C** est utilisée pour corriger votre code ou pour sortir du menu.

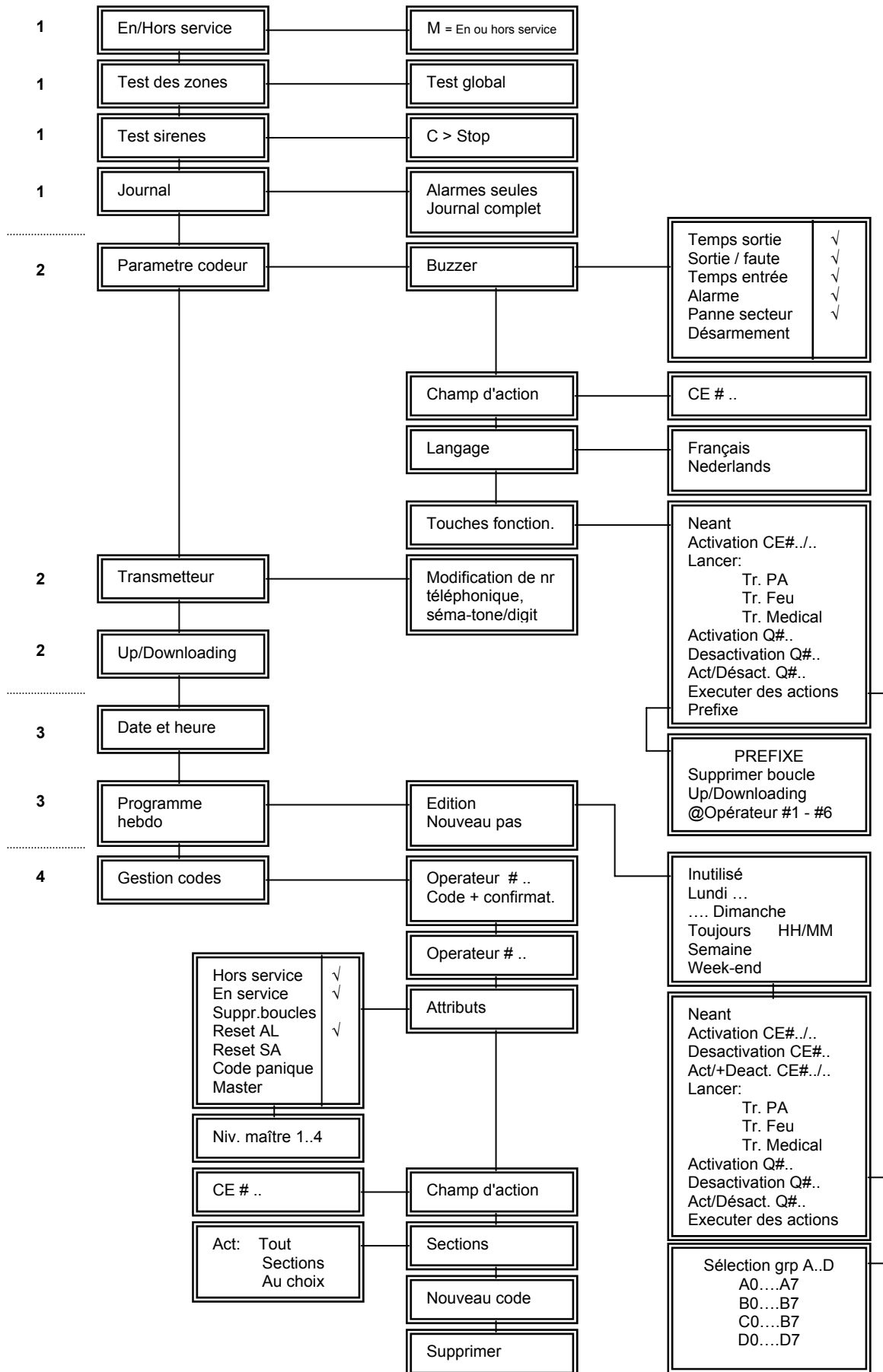
Si vous êtes détenteur **d'un code de programmation** ou **d'un code-maître**, vous avez accès à un programme inclus dans la centrale C.12-76MS. Ce programme vous permet d'effectuer certaines opérations sans la présence de votre installateur. La centrale C.12-76MS offre 4 niveaux différents pour un code maître, c'est-à-dire 4 accès différents pour la programmation de votre centrale. Plus votre niveau est élevé, plus votre code de programmation vous offre des possibilités (Voir schéma **MENU MAITRE**, page 7).

Avec un code maître (code de programmation) de **NIVEAU 1** vous avez accès :

- A la mise en / hors service de l'ensemble ou d'une partie de l'installation.
- Aux tests des zones.
- Aux différents tests des sorties.
- Au Journal de la centrale c'est-à-dire à l'historique complet des événements qui se sont produits sur votre système d'alarme. Cette mémoire enregistre les alarmes, les sabotages, les mises en ou hors service par chaque utilisateur, la date et l'heure de chaque événement,...

MENU MAITRE

Niveau maître



Avec un **code maître** (code de programmation) de **NIVEAU 2** vous avez accès :

- En plus du menu NIVEAU 1 vous avez accès :
- Aux paramètres du codeur c'est-à-dire au fonctionnement du buzzer, la détermination du champ d'action du codeur et à la langue (Français, Néerlandais) que le clavier doit utiliser et la définition des actions que les touches fonctions de ce clavier codeur devra exécuter par la suite, ainsi le démarrage rapide d'un ordre de téléchargement (up/downloading) ou la suppression d'une boucle (zone) à l'aide d'un préfixe.
- Si votre installation est équipée d'un transmetteur téléphonique : à la modification, l'ajout, la suppression de numéros de téléphone ou de GSM.
- Si votre installation est équipée d'un Modem : à la programmation à distance (up/downloading). L'introduction ou la modification momentanée du numéro d'appel du PC de téléchargement peut également être exécutée.

Avec un **code maître** (code de programmation) de **NIVEAU 3** vous avez accès :

- En plus du menu NIVEAU 2 vous avez accès :
- A la modification de la date et de l'heure.
- Au programme hebdomadaire : la mise en ou hors service d'une ou plusieurs sous-centrales ou de parties de celles-ci (part set), la commande automatique de sorties pour allumer ou éteindre des lumières,...

Avec un **code maître** (code de programmation) de **NIVEAU 4** vous avez accès :

- En plus du menu NIVEAU 3 vous avez accès :
- A la gestion complète des codes : ajout, suppression, modification des niveaux d'accès des codes maîtres,...

MISE EN / HORS SERVICE

Mise en service

(Concerne les codes maîtres de NIVEAU 1, 2, 3 et 4)

Introduisez votre code suivi de **M**. (Remarque : le code d'usine est 1234+**M**).

IMPORTANT:

Nous déconseillons fortement la mise en ou hors service de votre système de sécurité par l'utilisation de votre code de programmation. Bien que ce code vous permette de brancher votre système, les procédures sont plus complexes et nous recommandons l'usage de votre code usuel. Pour ce faire, reportez-vous au manuel utilisateur simplifié.

Deux cas peuvent se présenter :

1er CAS : votre code vous autorise un seul accès.

Dans ce cas, L'afficheur indique :

A rectangular display with a double border. The text 'En / Hors service' is centered within the display.

Le curseur se situe sur Mise en service. Confirmez votre choix par **M**. L'afficheur devient :

A rectangular display with a single border. The text 'CE#00' is on the left and '>>' is on the right.

Le témoin DAY est éteint quand votre système d'alarme est branché.

2e CAS : votre code maître vous autorise plusieurs accès.

Dans ce cas, l'afficheur indique :



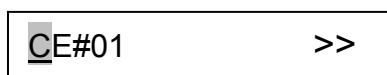
La partie de droite de l'afficheur vous indique, à l'aide de symboles, l'état de la centrale (ou de la partie de l'installation).

Les principales indications :

- Hors service
- ≡≡ En service
- ≡ En service partiel (la centrale est correctement branchée mais que tous les détecteurs ne sont pas actifs).

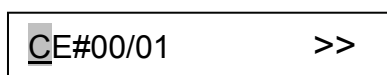
Remarque: Lors de l'utilisation de sous-centrales, d'autres indications peuvent apparaître sur l'afficheur, voir également l'annexe 1, page 22.

Vous pouvez mettre en service plusieurs "parties" sans ressortir de ce sous-menu. Pour sélectionner les parties que vous souhaitez brancher, utilisez les touches ▲ et ▼, confirmez chaque choix par la touche M. Votre afficheur vous donne:



Appuyez sur la touche C du clavier et celui-ci émet des bips espacés. Il est temps de quitter les lieux. Votre système de sécurité est en cours de branchement. Quand le buzzer s'éteint, votre système est branché (équivalant à la fin du temps de sortie).

Si le code maître dispose de plusieurs accès, le code peut brancher une partie de cette installation et l'afficheur vous indique :

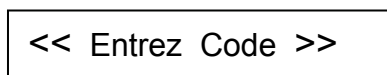


Appuyez sur la touche C du clavier et celui-ci émet des bips espacés. Il est temps de quitter les lieux. Votre partie à sécuriser est en cours de branchement.

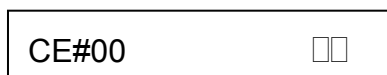
Mise hors service

(Concerne les codes maîtres de NIVEAU 1, 2, 3 et 4)

Entrez dans votre habitation via les accès habituels et renseignés à votre installateur. La boucle d'entrée anime l'afficheur de votre clavier, le buzzer émet un son discontinu et l'afficheur vous indique :



Introduisez votre code endéans le temps d'entrée programmé par votre installateur. Si le code a un seul accès, l'afficheur indique immédiatement :



Si le code a accès à plusieurs options, l'afficheur demande de faire une sélection et indique :

>CE#00 <<

Sélectionnez la ou les parties que vous souhaitez mettre hors service à l'aide des touches ▲ en ▼ et confirmez votre/vos choix par la touche **M**. L'afficheur vous donne maintenant :

>CE#00 □□

Le buzzer s'éteint automatiquement. Appuyez sur la touche **C** ou attendez quelques secondes pour revenir à l'affichage normal.

TEST DE ZONE

(Concerne les codes maîtres de NIVEAU 1, 2, 3 et 4)

Il est parfois très utile de procéder avant une mise en service de votre système de sécurité à une vérification complète portant sur l'état de l'ensemble des détecteurs. Ainsi, il est très aisé de vérifier que toutes vos portes et fenêtres sont correctement fermées et que votre système de sécurité peut se mettre en fonction. D'autre part, il est utile de procéder à une vérification régulière de l'ensemble de vos détecteurs. Introduisez votre code maître (code de 4 à 8 chiffres) suivi de **M**. L'afficheur vous indique :

In / Uitschakelen

A l'aide de la touche ▼ déplacez le curseur jusqu'à '**Test des zones**'. L'afficheur doit vous indiquer :

Test des zone

Appuyez sur la touche **M** et l'afficheur devient :

Test global AL05

A gauche de l'afficheur, vous lisez que vous êtes bien en test global. A droite de l'afficheur, vous lisez qu'un détecteur perçoit une présence en zone 3 (Alarme 03). Si toute l'installation est opérationnelle, le côté droit de l'afficheur est vide.

Remarque : Si vous effectuez ce test dans une pièce protégée, il est normal que l'afficheur vous donne une alarme avec le numéro de la zone correspondante.

TEST SIRENES

(Concerne les codes maîtres de NIVEAU 1, 2, 3 et 4)

Il est souhaitable de tester régulièrement les sirènes et certainement une quinzaine de jours avant un départ prolongé. Introduisez votre code maître + **M**. A l'aide de la touche 8 (▼), allez jusqu'à :

Test sirenes

Appuyez ensuite sur **M**.

- Le Test est automatique : toutes les signalisations de votre installation (sirène extérieure, flash et sirène intérieure) vont être activées l'une après l'autre, et ce

durant \pm 2 secondes. Après ce laps de temps et sans autre manipulation, vous êtes à nouveau dans le menu "Test sirènes".

- Vous pouvez également interrompre le test en appuyant sur la touche **C**.

LECTURE DE LA MEMOIRE D' EVENEMENTS

(Concerne les codes maîtres de NIVEAU 1, 2, 3 et 4)

Introduisez votre code maître + **M**. A l'aide de la touche 8 (▼) allez jusqu'à :

Journal

Confirmez votre choix par **M**.

Vous avez le choix entre deux listes d'événements :

Le listing des événements d'alarme et le complet reprenant tous les événements : avec un maximum de 750 événements classés dans un ordre chronologique inverse pour la version standard de la centrale C.12-76MS.

Fixez votre choix à l'aide des 2 et 8 et ensuite **M**.

Le LOG alarme (listing ou mémoire des événements) comporte essentiellement les événements "anormaux" tels que les alarmes, les sabotages, les problèmes techniques,... qui ne représentent qu'une partie du LOG complet.

Si vous désirez revoir toutes les manipulations d'une certaine période ou à une certaine date ou encore l'utilisateur qui a mis la centrale 01 hors service le lundi à 8h07, vous devez consulter le LOG complet.

C'est uniquement dans ce sous-programme que vous utiliserez les flèches (◀ et ▶) de déplacement latéral. Le LOG se compose de deux fenêtres.

La première fenêtre se compose d'un affichage qui s'alterne :

Désactivation CE#00
@ Utilisateur # 04

Ce qui équivaut à :

La centrale CE#00 est mis en mode DAY (hors service) par l'utilisateur identifié comme l'opérateur OP#04. Vous accédez à la deuxième fenêtre à l'aide de la touche ▶ (touche 6), l'affichage bascule entre :

01/12	11:46:05
#0000000168	

Indiquant :

01/12 est la date dans notre exemple, 11:46:05 est l'heure exacte de l'occurrence de l'événement et #0000000168 est le numéro de référence de l'événement.

Ainsi pour chaque événement, il existe quatre fenêtres.

A l'aide des touches 2, 4, 6 et 8, vous pouvez lire tous les événements du plus récent au plus ancien. Vous pouvez à tout moment interrompre votre lecture en tapant sur la touche **C**.

Vous trouverez une liste exhaustive de tous les événements dans l'annexe 2, page 23.

PARAMETRES DU CLAVIER

(Concerne uniquement les codes maîtres de NIVEAU 2, 3 et 4)

Introduisez votre code maître + **M**. A l'aide de la touche 8 (▼) allez jusqu'à :

Paramètre codeur

A l'aide de votre code de programmation, vous pouvez à partir de chacun des différents codeurs, définir les différentes particularités de ceux-ci.

Les caractéristiques que vous pouvez attribuer à chaque clavier :

- Le **buzzer**, on détermine ici dans quelles circonstances celui-ci doit être activé.
- Le **champ d'action**, on détermine quelle(s) centrale(s), vous pouvez visualiser sur l'afficheur du clavier.
- Le **langage**, déterminez ici le langage pour l'utilisateur quotidien.
- Les touches **fonctionnelles**, en associant ses touches, vous pouvez effectuer une combinaison d'actions.

Appuyez ensuite sur la touche **M**. L'afficheur devient :

Buzzer

A l'aide de cette option, vous déterminez les événements pour lesquels vous souhaitez que votre clavier codeur active une tonalité. Sélectionnez l'option "Buzzer" et appuyez sur la touche **M**. L'afficheur indique :

Temps de sortie ✓

Ceci signifie que le clavier que vous êtes en train de manipuler émet un bip sonore à chaque branchement de votre système de sécurité. Si vous ne le souhaitez pas, supprimez le signe ✓ à l'aide de la touche 0. Cette option est très utile, si dans le cadre d'un temps d'entrée, vous souhaitez supprimer le son du buzzer du clavier codeur du hall de nuit, afin de ne pas réveiller les enfants. Appuyez sur la touche ▼ et l'afficheur devient :

Sortie faute ✓

Temps d'entrée ✓

Si vous branchez votre centrale et si une zone est toujours en détection, le clavier émet un bip sonore. Dans le cas contraire, supprimer le sigle ✓ à l'aide de la touche 0. Procédez de la même manière pour le "temps d'entrée" et les "Alarmes". Des bips à intervalles réguliers peuvent signaler une coupure secteur, l'afficheur indique sur son display "Panne secteur".

Alarme ✓

Panne secteur ✓

Appuyez ensuite sur la touche **M**. L'afficheur devient :

Buzzer

Appuyez la touche ▼ et sur l'afficheur s'inscrit :

Champ d'action

Cette option vous permet de sélectionner les différentes parties de votre installation que vous souhaitez pouvoir mettre en / hors service à partir de ce clavier codeur. Choisissez cette option en appuyant la touche **M** et l'afficheur donne :

Euromatec nv ✓

Si l'installateur n'a pas programmé un nom pour votre centrale, l'afficheur de votre clavier codeur indique : **CE#00**. Si vous ne le souhaitez pas, supprimez le sigle ✓ à l'aide de la touche 0. Appuyez la touche τ et l'afficheur suivant apparaît :

CE#01

Si vous désirez voir cette centrale sur l'afficheur de votre clavier codeur, appuyez sur la touche 0 pour mettre le sigle ✓. Appuyez sur la touche ▼ pour sélectionner la centrale suivante ou quitter le sous-programme en appuyant la touche **M**.

Champ d'action

Appuyez sur la touche τ pour choisir l'option suivante et l'afficheur devient :

Langage

Entrez la touche **M** pour sélectionner la langue du clavier codeur; Il y a deux langues disponibles dans la centrale, et vous peut définir la langue via votre clavier codeur. Sélectionnez votre langue à l'aide des touches 2 (▲) et 8 (▼), et confirmer votre choix par la touche **M**.

Les touches fonctions

La partie suivante concerne la programmation des touches fonctions (F1 - F4) du clavier codeur, à l'aide desquelles, vous pouvez activer les différentes actions.

Par la suite, en appuyant simplement sur une touche fonction, vous pouvez brancher la centrale principale, une sous-centrale ou une partition, vous pouvez activer ou désactiver une sortie de la carte d'extension, type C.6-26 IO, pour allumer une lampe ou ouvrir une porte de garage. Vous pouvez également activer une combinaison d'actions programmée préalablement par votre installateur.

Appuyez sur la touche ▼ et l'afficheur indique :

Touches Fn

Si vous désirez programmer les touches fonctions, appuyez sur la touche **M** :

1 Neant

Le display est divisé en deux parties :

- à gauche, vous lisez le numéro de la touche, le 1 correspond à F1 de votre clavier codeur. A droite de l'afficheur, vous lisez l'action à entreprendre; au premier démarrage l'action est sur 'néant'. Quand le curseur clignote à gauche, vous pouvez définir le numéro des touches via les touches ▼ en ▲ : F1, F2, F1+F2 (une combinaison des touches), F3, etc., en théorie on peut avoir 15 possibilités différentes avec les quatre touches. Lorsque vous avez choisi la touche adéquate, il

faut confirmer votre choix à l'aide de la touche **M** et le curseur revient sur la droite de l'afficheur :

1 Néant

A présent, vous pouvez définir l'action effectuée via la touche F1. Pour cela, il vous faut entrer dans le sous menu, à l'aide des touches ▲ en ▼ , vous faites votre choix; appuyez une fois sur la touche 8 (▼), l'affichage vous indique :

1 Act. CE# .. / ..

Sur cet affichage, vous pouvez opter pour que la mise en service d'une centrale soit exécutée par la touche F1; si vous désirez cet armement, confirmez la fonction en appuyant la touche **M**. Si la centrale est configurée (voir aussi annexe 1), vous choisirez parmi la centrale principale, les sous centrales ou les parties, avec ou sans une dénomination. Pour confirmer l'action de la centrale, appuyez sur la touche **M**, la touche 8 (▼) vous permet de fixer votre choix de centrale ou de parties et devra être suivi par la touche **M**, par exemple :

1 Act. CE# 00 / 00

La touche fonction suivante peut-être programmée en appuyant la touche ▼ (8) , la touche 2 correspondra à la touche F2 et sera liée à une action en appuyant sur la touche **M**. La centrale C6 vous permet de choisir parmi les actions suivantes :

- Néant Pas d'action prévue.
- Activation CE# .. / .. Armement de la centrale choisie : uniquement la centrale principale, une sous centrale ou une partition.
- Le lancement de
trigger Panique La transmission automatique d'une activation
trigger Feu Panique : alarme sous menace "silencieuse".
trigger Médical Alerte incendie manuelle,
Appel médical activé manuellement.
- Activation Q# .. Activation d'une sortie optionnelle en mentionnant le numéro de la sortie pour commander une lampe, un moteur d'ouverture de porte, etc.
- Désactivation Q# .. La désactivation d'une sortie optionnelle en mentionnant le numéro de la sortie.
- Act/Desact. Q# .. Le changement d'état d'une sortie optionnelle, pour modifier son état actuel.
- Executer des actions L'activation des différentes actions, par exemple : activer en même temps la mise en service d'une centrale et le changement d'une sortie, etc. La combinaison des actions est programmée par votre installateur, celui-ci devra vous transmettre une liste avec le numéro de chaque action combinée.
- Prefixe En appuyant une touche fonction avant l'introduction de votre code vous pouvez supprimer temporairement une boucle (zone de détection), lancer un Up/Downloading avec votre installateur, ou lancer un série d'action.

Remarque: C'est impossible de désactiver une centrale principale, sous centrale ou partition par une touche fonction d'un clavier codeur, même quand cette action est intégrée dans groupe d'actions. Pour mettre en service un part ou une partition d'une centrale principale ou d'une sous centrale, il faut d'abord aller dans cette centrale pour activer la totalité de cette centrale ("Tout") ou une partie de cette centrale.

TRANSMETTEUR

(Concerne uniquement les codes maîtres de NIVEAU 2, 3 et 4)

Introduisez votre code maître + M. A l'aide de la touche 8 (▼) allez jusqu'à :

Transmetteur

Cette option vous permet de changer les numéros de téléphone ou de GSM qui seront composés automatiquement après une alarme. (Voir également l'annexe séparée - Attribution des numéros de téléphone / GSM).

Eventuellement, vous pouvez effacer temporairement le numéro de téléphone de quelqu'un, absent pour un certain temps.

Si aucun numéro d'appel n'est programmé, alors la centrale vous refusera l'accès à ce menu. Dans le cas contraire et si vous souhaitez modifier un numéro d'appel, vous devez procéder de la manière suivante : appuyez sur la touche **M** pour accéder au menu du transmetteur téléphonique, si des numéros d'appel y figurent, vous lisez par exemple :

#1 (Telephone)

En appuyant sur la touche **M**, vous pouvez modifier ou effacer le numéro de téléphone, l'afficheur vous indique :

023454466

Le numéro de téléphone à appeler en cas d'alarme. Si vous voulez annuler ce numéro d'appel, poussez sur la touche **C** (effacer); l'afficheur devient blanc et vous pouvez introduire un nouveau numéro, clôturer celui-ci avec la touche **M** ; le numéro est encodé dans la mémoire de votre système d'alarme. Quittez cette option en appuyant deux fois sur la touche **C**.

UP/DOWNLOADING

(Concerne uniquement les codes maîtres de NIVEAU 2, 3 et 4)

Introduisez votre code maître + M. A l'aide de la touche 8 (▼) allez jusqu'à :

Up/Downloading

A la demande du technicien ou de vous-mêmes, vous pouvez mettre votre centrale C.12-76MS en liaison avec la centrale de réception de votre installateur. Ainsi, il pourra établir un diagnostic à distance et pourra effectuer les modifications nécessaires du programme de votre centrale C.12-76MS. Cependant cette manipulation doit être exécutée avec accord de votre installateur. Si votre installateur a introduit auparavant un numéro d'appel pour cette option, alors la centrale compose automatiquement ce numéro et tout se déroule sans manipulation supplémentaire de votre part. Vous pouvez éventuellement suivre sur l'afficheur les manipulations (à distance) effectuées par votre installateur.

S'il n'y a pas de numéro d'appel encodé dans la mémoire, l'afficheur vous demande d'introduire un numéro de téléphone ; l'installateur vous communique ce numéro que vous allez introduire à l'aide du clavier en le terminant par la touche **M** : la centrale débute immédiatement la procédure. Pendant ce cycle, la ligne téléphonique est occupée par la centrale d'alarme. Lorsque la centrale revient au mode 'repos'

(normal), vous pouvez à nouveau utiliser votre ligne téléphonique. Il est également possible de faire effectuer le téléchargement via un code utilisateur normal. Pour cela, il faut programmer une touche fonction (voir également page 14) en tant que préfixe qui peut démarrer l'up/downloading. L'utilisateur doit taper cette touche fonction suivi de son code +**M** ; ensuite la procédure se poursuit comme décrit ci-dessus.

DATE ET HEURE

(Concerne uniquement les codes maîtres de NIVEAU 3 et 4)

Introduisez votre code maître + **M**. A l'aide de la touche 8 (▼) allez jusqu'à :

Date et heure

Appuyez sur la touche **M** pour lire la date et l'heure:

25/12/06 14:25

Cette opération intervient dans le cadre d'une mise à l'heure d'été ou d'hiver. Si celle-ci ne correspond pas avec les données courantes, vous pouvez les modifier à l'aide des touches 2 et 8 et confirmer par **M**, en corrigeant si nécessaire avec la touche **C**. En appuyant sur la touche **M**, vous confirmez votre choix et vous passez au champ suivant. Lorsque vous avez introduit les minutes et appuyé sur **M**, l'écran passe automatiquement sur "Date et Heure". Appuyez sur la touche **C** pour quitter le menu.

PROGRAMME HEBDOMADAIRE

(Concerne uniquement les codes maîtres de NIVEAU 3, 4)

Introduisez votre code maître + **M**. A l'aide de la touche 8 (▼) allez jusqu'à :

L'horloge automatique de la centrale **EUROTEC** permet d'exécuter des actions différentes telles que la mise en ou hors service de l'ensemble ou d'une partie de la centrale ou des sous-centrales, activer des sorties optionnelles suivant un calendrier hebdomadaire, etc. Vous disposez, pour ce faire, de 28 pas de programmation. Chaque pas permet de programmer une ou plusieurs actions pour chaque jour, la semaine, le week-end ou toujours. Appuyez sur la touche **M** pour accéder au sous menu. L'afficheur vous donne :

Edition

Vous pouvez consulter la liste des pas déjà programmés. Appuyez successivement sur la touche **M** pour parcourir les différentes lignes et examiner le programme hebdomadaire. Vous pouvez introduire directement vos éventuelles modifications. Pour interrompre la procédure ou quitter le programme, il vous suffit d'appuyer deux fois sur la touche **C** à la fin de la ligne. S'il n'y a pas de programme hebdomadaire, l'accès vous est refusé. Appuyez sur la touche 8(▼) pour ouvrir la fenêtre suivante :

Nouveau pas

Ce menu vous donne la possibilité d'établir un nouveau programme hebdomadaire ou d'y ajouter un pas. Appuyez sur la touche **M** pour accéder au sous menu, puis choisissez inutilisé, un jour, tous les jours, une semaine ou le week-end via la touche

8. Confirmez via la touche **M** et ensuite introduisez l'heure souhaitée suivi de la touche **M**. Vous accédez à un sous menu qui correspond à la table des touches fonctions (voir page 14) et qui offre encore plus de possibilités. L'afficheur indique :

>>>> Néant

Avec les touches ▲ et ▼ vous faites défiler le menu suivant :

- | | |
|--|---|
| ▪ Néant | Pas d'action prévue. |
| ▪ Activation CE# .. / .. | Armement de la centrale choisie: uniquement la centrale principale, une sous centrale ou une partition. |
| ▪ Désactivation CE# .. / .. | La désactivation de la centrale choisie : uniquement la centrale principale ou une sous centrale. |
| ▪ Act/Désact. CE# .. / .. | La commutation du statut de la centrale choisie. |
| ▪ Le lancement de
trigger Panique
trigger Feu
trigger Medical | La transmission automatique d'une activation
Panique : alarme sous menace "silencieuse".
Alerte incendie manuelle,
Appel médical activé manuellement |
| ▪ Activation Q# .. | Activation d'une sortie optionnelle en mentionnant
Le numéro de la sortie pour commander une lampe,
un moteur d'ouverture de porte, etc. |
| ▪ Désactivation Q# .. | La désactivation d'une sortie optionnelle en
Mentionnant le numéro de la sortie. |
| ▪ Act/Desact. Q# .. | Le changement d'état d'une sortie optionnelle
pour modifier son état actuel. |
| ▪ Executer des
actions | Activation des différentes actions, par exemple : au
Activer en même temps le mise en service d'une
centrale et le changement d'une sortie, etc. La
combinaison des actions est programmée par votre
installateur, celui-ci devra vous transmettre une liste
avec le numéro de chaque action combinée. |

Remarque: Il est fortement déconseillé de lancer une transmission systématique d'un panique, d'un appel feu ou médical via le programme hebdomadaire.

ATTRIBUTION DE CODE

(Concerne uniquement les codes maîtres de NIVEAU 4)

Introduisez votre code maître + **M**. A l'aide de la touche 8 (▼) allez jusqu'à :

Gestion codes

Afin d'identifier chaque utilisateur du système d'alarme (et de responsabiliser celui-ci) vous pouvez attribuer un code par personne. Ce code peut avoir différentes compétences équivalant au degré de responsabilité dans l'utilisation de la centrale C.12-76MS. Par exemple, la femme de ménage qui ne pourra mettre qu'en service et votre suppléant qui aura presque les mêmes attributions que vous en tant que responsable de la sécurité du bâtiment. Vous pouvez bien entendu à tout moment modifier voire supprimer des compétences du code ou le code même. Pour entrer dans le menu de la gestion des codes appuyez la touche **M**:

Opérateur #

L'afficheur vous demande le numéro de l'opérateur c'est-à-dire le numéro de référence de l'utilisateur. Introduisez le numéro de l'opérateur et appuyez sur **M**. N'oubliez pas de faire correspondre ce numéro d'opérateur avec son nom sur la liste fournie en annexe, sous la rubrique "attribution des codes personnels". Après avoir introduit le numéro (dans l'exemple opérateur/utilisateur 01), l'afficheur indique :

OP#01 --CODE--

La personne doit à présent introduire son code. Suivi de **M**. La centrale demande confirmation de ce code afin d'éviter toute erreur ultérieure. Pour confirmer votre code, INTRODUIRE UNE DEUXIEME FOIS LE CODE suivi de **M**. Ce code peut avoir une longueur variant entre 4 et 8 chiffres.

Remarque: Dans le cas d'une programmation INCERT (BORG), la longueur minimum est de 6 chiffres.

Le code que vous venez d'introduire peut, d'une manière standard, mettre en ou hors service la centrale d'alarme, arrêter les sirènes et remettre la centrale à "zéro".

Le code maître de départ est attribué à l'opérateur 00 de la centrale 00. Départ usine, ce code est 1234 suivi de M.

Si vous voulez introduire un code supplémentaire appuyez sur **M** et répétez toutes les manipulations précédentes. Vous avez en tant que responsable de la sécurité, la possibilité d'attribuer des compétences différentes à chaque code que vous venez d'introduire. Dans l'exemple suivant, nous simulons également le second cas où l'opérateur existe déjà (manipulation identique).

MODIFICATION DES CARACTERISTIQUES D'UN CODE.

Pour modifier un code vous vous rendez comme précédemment sur la commande "Gestion codes" et vous introduisez ensuite le numéro de l'opérateur.

Les options suivantes sont disponibles et programmables

- Les **attributs**, qui confèrent au code différentes possibilités pour effectuer certaines manipulations.
- Le **champ d'action** qui lié à un code, peut donner accès à l'entièreté de l'installation ou à une partie de celle-ci (sous-centrales).
- Les **sections** à exécuter par l'utilisateur, en déterminant quelle partie ou la possibilité de choix.
- Un **nouveau code** à introduire par l'utilisateur.
- **Supprimer** un utilisateur avec toutes les options.

Après l'introduction du numéro d'opérateur que vous souhaitez modifier, l'afficheur vous indique :

Attributs

Si tel est le cas, appuyez sur **M**, la centrale vous propose le menu des attributs et vous devez procéder comme suit. Il s'agit à nouveau d'un menu déroulant à sélection multiple.

Vous vous déplacez dans le menu à l'aide des touches ▲ et ▼ (2 et 8), vous sélectionnez ou non le ou les attributs en les cochant.

A côté de certains attributs le sigle √ est apparent sur le côté droit. Il signifie que l'attribut inscrit est sélectionné et fait partie des compétences du code. Pour cocher l'attribut, le sigle √ s'obtient à l'aide d'une touche quelconque du pavé numérique autre qu'une touche fonction. Par exemple la touche "0".

Voici un relevé des possibilités en ce qui concerne les attributs du code:

Hors service	√
En service	√
Suppression boucle	
Reset AL	√
Reset SA	
Code panique	
Master - création	

Remarque: Chaque nouveau code a les attributs avec le sigle par défaut.

Suppression des boucles

Lorsqu'un code doit avoir la possibilité de désactiver provisoirement une boucle ou une zone, l'attribut 'suppression des boucles' sera programmé exclusivement par l'utilisateur principal au code concerné. Pour pouvoir effectuer cette désactivation, l'utilisateur doit appuyer introduire son code précédé de la touche fonction programmée en tant que "préfixe", lors de la mise en service (exemple: Fn-1-1-9-9-M = code 1199). Voyez également la programmation du préfixe, page 14.

Reset AL et Reset SA

Le code, peut lorsque la centrale a détecté un sabotage (détecteur ouvert, câble sectionné,...) remettre la centrale à zéro, pour autant que la cause du sabotage aie été éliminée. La mise à zéro après un sabotage peut être refusée par le système d'alarme.

Code panique

Ce code peut en cas d'agression être fort utile. Plus encore si vous disposez d'un transmetteur téléphonique. Celui-ci est activé dès qu'il a reconnu le code panique introduit et forme les numéros programmés. Ce code déclenche une alarme "silencieuse"(c'est-à-dire sans déclenchement des sirènes). Ce code panique ne peut en aucun cas être utilisé pour une mise en ou hors service classique.

Attribution maître avec différents niveaux :

En cochant cet attribut, vous pouvez partager certaines de vos compétences avec d'autres personnes :

1. Le test des entrées et des sorties et la lecture de la mémoire d'événements,
2. La désactivation du buzzer dans le clavier codeur et le changement des numéros de téléphone ou des numéros de GSM et le lancement de l'Up / Downloading,
3. La mise à l'heure et la programmation du programme hebdomadaire et
4. L'attribution de codes.

Les compétences que vous souhaitez donner au code maître sont repris sous la forme de différents niveaux qui vont du plus bas niveau (niveau 1) au plus élevé (niveau 4). Voyez également page 7 de ce mode d'emploi. Si vous cochez l'option "Maître", l'afficheur vous demande le niveau de compétence que vous souhaitez donner à l'utilisateur de ce code (de 1 à 4).

Champ d'action

Cette option permet de déterminer à quelle(s) sous-centrale(s) (parties de l'installation) l'utilisateur a accès. Appuyez sur la touche **M** et l'afficheur donne :

CE#00 ✓

Pour autoriser l'accès à la sous-centrale, il suffit comme précédemment de sélectionner la centrale et d'utiliser les touches ▲ (2) et ▼ (8) et le sigle 3 (cochez la ou les sous-centrale(s)).

Sections

Si vous cochez cette caractéristique, vous donnez la possibilité à l'utilisateur de brancher une partie de l'installation. Lors de l'utilisation d'une seule partition, la simple introduction du code arme directement la centrale concernée. Lors de l'introduction de son code, l'utilisateur pourra choisir quelle partie il souhaite brancher. Pour accéder au sous-menu appuyez sur la touche **M**, l'afficheur vous donne :

Act: Tout

Cet écran indique qu'il s'agit d'une programmation centrale avec une ou plusieurs centrales partielles. Si vous appuyez sur la touche **M** pour valider le code utilisateur, celui-ci peut activer l'ensemble de la centrale principale ou la sous centrale. Appuyez la touche 8 (▼), l'écran affichera le message suivant :

Act: CE#00/01

Cet écran indique que le code ne peut être associé qu'à la mise en service de la centrale partielle CE#00/01. Si vous appuyez à nouveau sur la touche 8 (▼), l'écran affichera le cas échéant, le numéro d'une autre centrale partielle programmée.

Vous pouvez également avoir le message suivant :

Act: Au choix

Le code est alors associé à une centrale comportant une ou plusieurs centrales partielles et l'utilisateur devra spécifier la partie à activer lors de la mise en service.

Nouveau code

Cette option permet de modifier le code d'accès de l'opérateur (utilisateur). La personne doit à présent introduire son code, suivi de **M**. La centrale demande confirmation de ce code afin d'éviter toute erreur ultérieure. Pour confirmer votre code, INTRODUIRE UNE DEUXIEME FOIS LE CODE suivi de **M**. Ce code peut avoir une longueur variant entre 4 et 8 chiffres.

Supprimer

Enfin dernière possibilité offerte, la suppression du code. Confirmer par **M**, l'afficheur vous donne :

ETES VOUS SUR ?

Pour supprimer le code de l'opérateur confirmez votre choix en appuyant sur la touche **M**. Vous venez de supprimer le code de l'opérateur. Pour annuler l'opération et revenir à la gestion des codes appuyez sur la touche **C**.

www.euromatec.be

Garantie

GARANTIE LIMITEE S.A. EUROMATEC

S.A. Euromatec garantit que ce produit est sans imperfections dans les matériaux et la fabrication sous des conditions d'utilisation et de fonctionnement normales, pendant une période de 1 an à partir du dernier jour de la semaine et de l'année dont les nombres sont imprimés sur la plaque de circuit imprimé à l'intérieur de ce produit.

L'obligation de sa Euromatec est limitée à la réparation et au remplacement de ce produit, à son option, gratuitement pour matériaux ou main-d'œuvre, en cas où celui-ci est prouvé être défectueux en matériaux ou en fabrication sous des conditions d'utilisation et de fonctionnement normales.

S.A. Euromatec n'aura aucune obligation selon cette garantie limitée ou d'autre part si le produit est changé ou réparé incorrectement ou maintenu par quelqu'un qui ne fait pas partie des employés de s.a. Euromatec. .

Il n'existe aucune autre garantie, exprimée ou sous-entendue, de qualité loyale et marchande ou d'aptitudes pour une intention particulière ou autre, qui s'étend au-delà de la description du recto de ceci. S.A. Euromatec ne sera responsable en aucun cas envers personne pour des dommages-intérêts indirects ou accessoires pour infraction de cette garantie ou toute autre garantie, exprimée ou sous-entendue, ou sur la base de n'importe quelle autre responsabilité, même si la perte ou le dommage ont été causés par la négligence ou la faute d'Euromatec s.a.

S.A. Euromatec ne déclare pas que ce produit ne peut pas être compromis ou tourné; que ce produit empêchera toute blessure personnelle ou perte de propriétés ou des dommages causés par cambriolage, vol, incendie ou autre; ou que ce produit fournira dans tous les cas un avertissement ou une protection appropriés. L'acheteur comprend qu'un produit installé et maintenu correctement ne peut que réduire le risque de production de cambriolage, de vol ou d'autres incidents sans fournir d'alerte, mais ce n'est pas une assurance ou une garantie que cela ne se produira pas ou qu'il ne résulterait pas en lésion personnelle ou perte de propriétés. En conséquence, s.a. Euromatec ne sera responsable pour aucune lésion personnelle, dommage aux propriétés ou toute autre perte de basant sur une revendication que ce produit n'a aucun avertissement. Cependant, si s.a. Euromatec se trouve responsable, directement ou indirectement, de toute perte ou de tout dommage surgissant sous cette garantie limitée ou autre, sans distinction de raison ou d'origine, la responsabilité maximale de s.a. Euromatec ne dépassera en aucun cas le prix d'achat de ce produit, qui sera le recours complet et exclusif contre s.a. Euromatec.

ANNEXE 1:

Les principales indications de l'afficheur

Pendant ou après une mise en service

- >> Mise en service en cours correcte du système.
 - << La route entrée est ouverte et la centrale attend l'introduction du code pour la mise hors service.
 - Signifie que le système ou partie du système est hors service.
 - ≡ Signifie qu'une partie (sous-centrale) est correctement branchée mais que tous les détecteurs ne sont pas opérationnels.
 - ≡ Signifie que la centrale est correctement branchée et que tous les détecteurs sont opérationnels.
- FA#02** Après que le temps de sortie révolu, la boucle 02 reste en alarme et indique une Fausse Alarme.
- ¢ On se trouve dans le menu principal du mode technique.

Indications visibles après introduction d'un code utilisateur dans plusieurs centrales

- !> Signifie qu'un ou plusieurs détecteurs est (sont) en détection pendant le temps de sortie.
- !< Signifie qu'un ou plusieurs détecteurs est (sont) en détection pendant le temps d'entrée.
- >≡ Signifie qu'une fausse alarme s'est produite dans la sous-centrale concernée.
- ≡(Les sorties sont activées (sirènes) dans la sous-centrale concernée.
- >¥ Les sorties sont arrêtées dans la sous-centrale concernée après une fausse-alarme.
- ≡¥ Les sorties sont arrêtées dans la centrale concernée après une alarme.

ANNEXE 2:

Liste d'événements dans l'historique

"AC.."	Alarme clavier : 10 x codes erronés.
"AL."	Alarme dans la zone désignée.
"AX.."	Boucle technique est activée.
"CP.."	Activation d'un code de panique.
"EN.."	Alarme dans la boucle d'entrée désignée.
"ER.."	Problème technique avec message (erreur).
"FA.."	Boucle en alarme après le temps de sortie
"FE .."	Boucle de feu activée.
"OB"	Le couvercle de la centrale est ouvert.
"PA.."	Boucle panique était activée.
"SA.."	Sabotage dans la boucle d'alarme désignée.
"TA.."	Sabotage ou alarme dans la boucle 24 heures.
"TR.."	Transfert d'informations (transmission).
"! Batterie !"	Une panne batterie constaté au démarrage.
"! Faible !"	Niveau du signal faible d'un détecteur sans fils.
"! Ligne !"	Une panne de la ligne téléphonique constaté (absente).
"! Test global !"	Constaté un problème d'une boucle au démarrage.
"Absence RF"	Liaison perdue du détecteur sans fils (avec n°. de zone).
"Activ boucle perm"	Toutes les boucles connectées.
"Activ CE#"	Armement de la centrale.
">ALARME"	Alarme dans la zone.
">Analyse"	Boucle en temps d'impulsion, attend une seconde détection.
"Annonce"	Le haut-parleur est activé on peut parler.
"Annule transm. # "	Annuler du transfert #.
"Arret de CE#"	Interruption du temps de sortie de la centrale.
"Arret sirenes"	Sorties arrêtées par le biais d'un code.
"Arret upgrade"	Upgrade de la centrale terminée.
">Avert."	Pré-alarme d'une boucle d'alarme.
"Avort transm. "	Arrêt du cycle de transfert.
"Batt. Absente."	Batterie absente ou non connectée.
"Batt. décharg."	Batterie déchargée.
"Batt. defect."	Batterie défectueuse.
">Batterie OK "	Batterie en ordre au démarrage.
"Batterie RF"	Batterie trop basse du détecteur sans fils (avec nr. de zone).
"Bouton RF"	Activation par la commande à distance.
"Brouillage RF"	Perturbation des détecteurs sans fils.
"Changement heure"	Changement d'heure de la centrale.
"Charge normale"	Arrêt du chargement rapide de la batterie.
"Charge rapide"	Démarrage du chargement rapide de la batterie.
"Clé"	Activation par une boucle programmée en tant que clé.
">Confirm."	Boucle en attente d'une confirmation de l'alarme d'une autre.
"Coupure secteur"	Interruption de l'alimentation secteur de la centrale.
"Début transm.# "	Début du transfert #.
"Début UpDownLoad"	Début de la programmation à distance.
"Derogation"	Dériver via code (voir table des codes logiciels 3).
"Desactiv alarme"	Mémoire de l'alarme effacée par le biais d'un code.
"Desactiv CE#"	Déconnexion de la centrale.
">Desarm. "	Dépassement du nombre d'activations de la boucle.
"Detec. SID # "	Détection automatique du SID # (voir table 7)
"Ecoute"	Activation de l'écoute avec micros.
">Ejection"	Ejection de la boucle suite à une alarme plus longue que le délai spécifié.

Suite: liste d'événements.

"Eject. SID #"	Ejection du SID # (voir table 7).
">Entrée"	Boucle d'entrée activée.
"ERBD"	Batterie déchargée.
"EREX"	Carte d'extension défectueuse {(C.6-16/IO/V) voir table codes 7}.
"ERDV"	Faute dans un clavier déporté (voir table de codes 7).
"Err transm. "	Erreur de transmission (voir table de codes 5).
"Err. systeme .#"	Erreur technique d'un composant (voir table de codes 1).
"Evt. Transm."	Marque un code de transfert dans le journal (voir table 4).
">FAUTE"	Alarme d'erreur dans la zone.
"Fin transm. # "	Fin du transfert #.
"Fin UpDownload"	Fin de la programmation à distance.
"Fraude codeur"	Alarme après introduction de 10 codes erronés.
"Fusible brule #."	Fusible automatique défectueux (voir table des codes 2).
"Horloge"	Activation du programme hebdomadaire via l'horloge interne.
"Info stat"	Information du statut interne (voir table de code 6).
">Ligne OK "	La ligne téléphonique en ordre au démarrage.
"Mode utilisateur"	Entrée dans le mode du jour.
"Niveau technique"	Passage au mode "technicien".
"Non transm. #"	Transfert # non effectué.
"Non transmis. "	Aucun transfert.
"Nouvelle heure"	Réglage de la nouvelle heure.
"Off BL#"	Activation du télé transmetteur par la fermeture de l'entrée BL#.
"On BL#"	Activation du télé transmetteur par l'ouverture de l'entrée BL#.
"Operateur #"	Exécution d'une action via l'utilisateur spécifié.
"Ouv. centrale"	Boîtier de la centrale non fermé.
"Ouv. SID #"	Interface série (clavier codeur) ouverte.
"Panique"	Le code panique a été activé (alarme silencieuse).
"Panne extens."	Carte d'extension défectueuse (C.6-16 / 26 I/O / V) table 7.
"Panne secteur"	Alimentation secteur pas encore rétablie.
">Rearm."	Activation de la boucle en état d'alarme.
"Rearm. Fusib.#"	Fusible automatique en ordre (voir table des codes logiciels 2).
"(Re)démarrage"	La démarrage avec indication (voir table 8).
">Reset"	Mise à zéro du système d'alarme.
"Reset total"	Remise à zéro de tous les paramètres.
"Retour RF"	Rétablissement d'un détecteur radio
"Retour SID #"	Retour du SID # (voir table 7)
"Retour secteur"	Rétablissement de l'alimentation secteur.
"SABD"	Batterie dans un état de déchargement.
"SASU"	Sabotage provoqué par un manque de supervision RF.
"Suppr de"	Déconnexion provisoire de la (des) boucle(s).
"Suppr. SID # "	Suppression du SID # (voir table 7)
"Technicien"	Exécution d'une action par le technicien.
">Tempo"	Délai d'entrée de la boucle activé.
"Touches Fn"	S'occuper du bouton d'un clavier déporté.
"Upgrade"	Un upgrade du programme software de la centrale.

ANNEXE 3:

Résolution des anomalies

- Si une anomalie de produit, vérifiez les points suivants avant de faire appel à votre installateur.
- Si vous ne pouvez trouver de solution au problème à l'aide des conseils suivants, adressez-vous à votre installateur

AVERTISSEMENT:

En aucun cas vous ne devez essayer de réparer vous-même les appareils, car vous perdriez tout droit en matière de garantie. Ne jamais ouvrir les différents appareils.

PROBLEME	CAUSE POSSIBLE	REMEDE
Témoin Power éteint	Le fusible qui alimente la centrale de votre installation électrique est défectueux.	Remplacer le fusible
	Votre disjoncteur principal s'est déclenché	Placer le levier du disjoncteur en position haute
	Panne totale de 230 Volt.	Attendre le retour du 230 Volt
Le buzzer semble ne plus réagir (pas de son en entrée, sortie,...)	Vous avez modifié les paramètres codeurs.	Avec votre code de programmation vous devez modifier dans les paramètres codeur, la rubrique Buzzer.
Indication FAUTE, ALARME suivi du(es) numéro(s) ou des noms des zones	Vous avez créé une alarme dans les zones concernées	Introduisez une première fois votre code suivi de la touche M pour arrêter les sirènes. Introduisez une seconde fois votre code pour revenir à l'affichage normal.
Votre clavier codeur ne vous informe plus sur l'état des autres partitions	Vous avez modifié les paramètres codeurs	Avec votre code de programmation vous devez modifier dans les paramètres codeur la rubrique Champ d'actions.
Le clavier codeur ne réagit pas à l'introduction de votre code utilisateur	Vous ne confirmez pas l'introduction de votre code	Appuyez sur la touche C. Introduisez votre code de 4 à 8 chiffres, suivi de la touche M
	Votre code est effacé de la mémoire	Avec votre code de programmation de niveau 4, vous devez attribuer un nouveau code à l'utilisateur.
Le clavier codeur ne réagit pas à l'introduction de votre code de programmation	Le code introduit est un code utilisateur	Introduisez le code de programmation
	Votre niveau de code maître est insuffisant pour avoir accès aux rubriques désirées.	Introduisez le code de programmation d'un niveau supérieur ou adressez vous au gestionnaire principal du système.
	Votre code est effacé de la mémoire.	Avec votre code de programmation de niveau 4 vous devez attribuer un nouveau code maître à l'utilisateur.